

HERRING

En hållbar förvaltning av en naturresurs

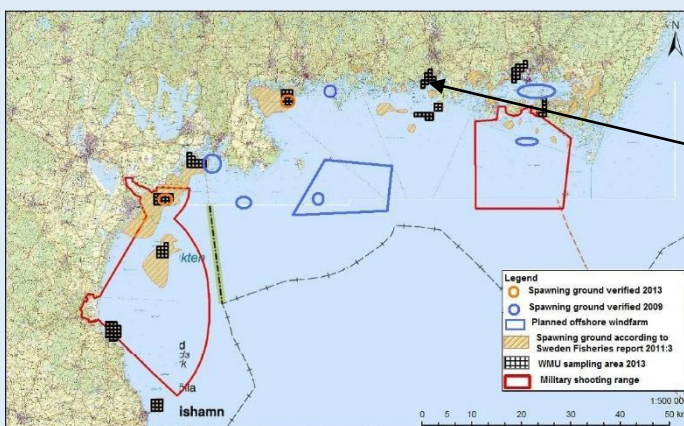
Herring- ett arv och naturresurs i södra Östersjön

Sillen (*Clupea harengus*) har haft en viktig roll för befolkningen på Svenska Sydkusten som en betydelsefull födokälla och handelsvara. Under Hansan på 1200-talet och 1300-talet skedde en ökning av sillfisket i samband med salthandeln med bl.a Lüneburg och möjligheten att salta in sill i stor skala. Antalet fiskare ökade sakta under medeltiden fram till 1864 då en förordning om näringsfrihet infördes och man behövde inte längre myndigheternas tillstånd att bedriva näring som fiskare. Efter denna förordning ökade antalet fiskare markant och nådde en topp på 1880-talet. Under 1900-talet skedde en utveckling mot effektivisering av fiskeredskap, större fiskebåtar och högre driftkostnader som till följd bidrog till att antalet fiskare minskade trots en kraftigt ökad fångst. Den största mängden sill fiskas idag av stora trålare och ofta som bifångst i foderfisket på skarpsill. Det småskaliga kustnära fisket på sill sker oftast i samband med sillens vandring till kusten för att leka.

HERRING projektet är baserad på idén att de kustnära lekområdena för sill är en viktig del för en hållbar förvaltning av sill som naturresurs. Därför ämnar projektet att utveckla en mer övergripande förvaltnings plan och strategiska alternativ för dessa områden, och som kann ges som rekommendationer till regionala eller internationella intressenter. I projektets tre studieområden i Polen, Tyskland och Sverige har fokus inte bara lagts på de ekologiska parametrarna av lekområdena och hur de påverkas av olika mänskliga aktiviteter, utan också analyser av de funktioner och förhållanden som relevanta intressenter har och som borde vara del i en hållbar bevarande plan.

Lek av sill i studie området

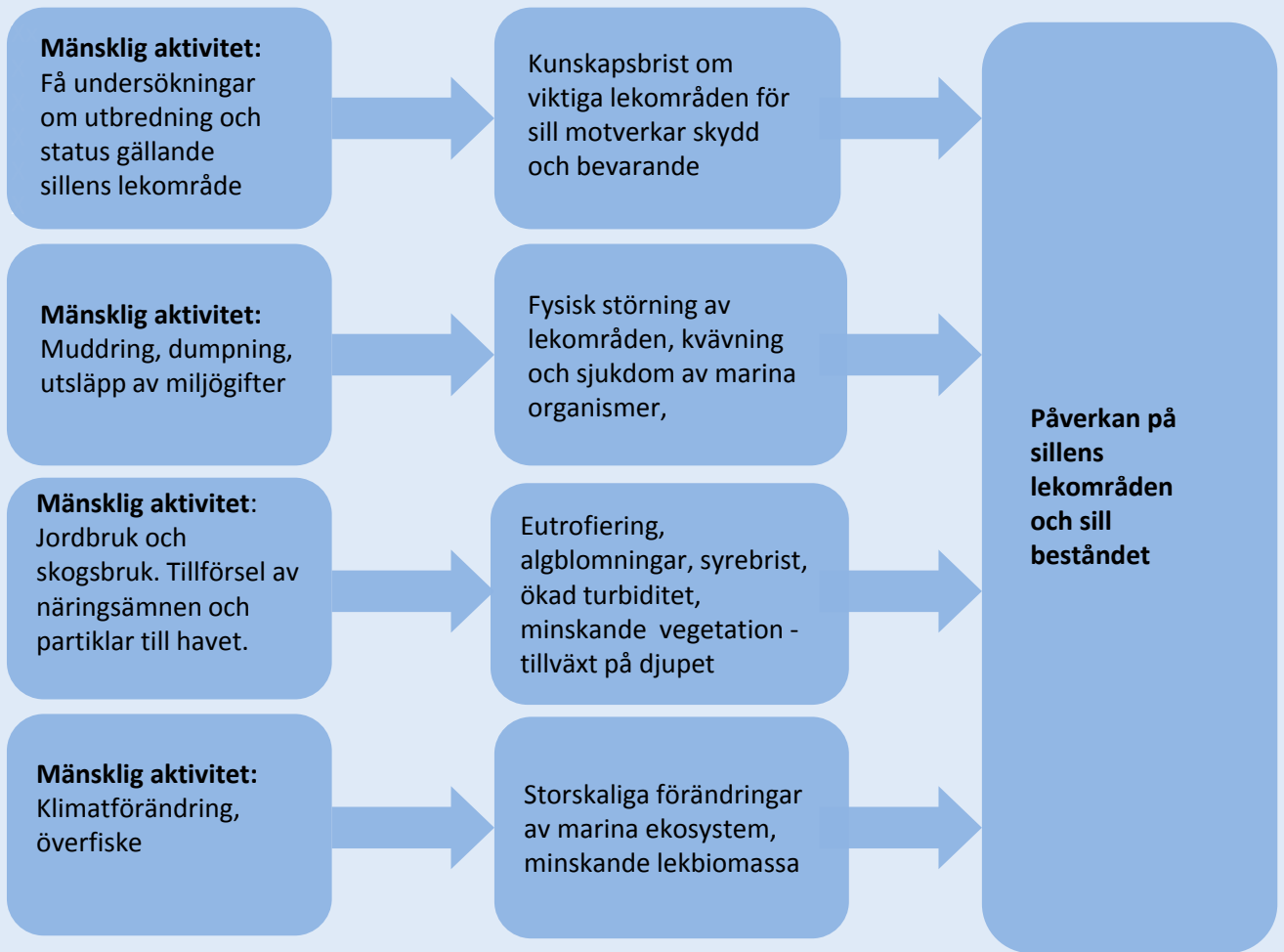
Längs med den Svenska sydöstra kusten vandrar sillen in under vår och höst för att leka. I Hanöbukten och Blekinges skärgård sker vårleken i regel i större omfattning och på grundare områden än under höstleken. Vårleken sker oftast mellan februari/mars fram till juni och höstleken från september till november/december, men då sillens lek är temperaturberoende finns variationer i tid. Efter leken sjunker de befruktade äggen till botten och klibbar fast vid vegetationen och underliggande substrat. Sillägg har främst observerats på olika typer av vegetation som rödalger, brunalger och ålgräs. Då få studier har utförts i fält för att kartlägga lekområden och undersöka mönster hos den lekande sillen finns mycket kunskap att hämta från fiskare och den kustnära lokalbefolkningen.



Lekområden i Hanöbukten och Blekinges skärgård



Sill ägg på blåstång, *Fucus vesiculosus*. (Foto: Annukka Pekkarinen)



Utmaningar och bästa tillvägagångssätt

Det är en utmaning då olika mänskliga verksamheter som har viktiga samhällsliga funktioner genom att exempelvis skapa sysselsättning även orsakar en försämring av den marina miljön. Det finns även en problematik då exempelvis gränsvärden för utsläpp av olika miljögifter efterföljs av verksamheter men att gränsvärdena, som kan ha tagits på nationell eller internationell nivå, har tagit lite hänsyn till deras effekter när de ackumuleras eller kombineras med andra miljögifter eller miljöfaktorer. Det är av vikt att det finns en väl fungerande miljöövervakning som upptäcker försämringar i den marina miljön och där man kan härleda orsakerna till försämringarna. I miljöövervakningen bör sillens lekområden inkluderas och denna kunskap användas av de myndigheter med ansvar för tillståndsgivning och tillsynsplikt av verksamheter som på olika sätt påverkar den marina miljö.



Nymölla pappersbruk (Foto: Lilitha Pongolini)



Jordbruk i Skåne (Foto: Lars-Gunnar Bengtsson)